



## האגודה בשטח: חפירות טבריה

שלומית וקסלר-בדולח  
(רשות העתיקות)



ביום שישי, 23-3-2023 התקיים סיור של חברי האגודה הארכאולוגית בחפירות טבריה, בהדרכתן של מנהלות החפירה, פרופ' קטיה ציטרין-סלברמן, מטעם המכון לארכאולוגיה והחוג ללימודי האסלאם והמזה"ת של האוניברסיטה העברית, וד"ר קטיה סוניקין מהמכון הגרמני לארכאולוגיה (GPIA). בסיור נכחו ארכאולוגים, מורי דרך וחברי אגודה.

הסיור נמשך כשלוש שעות, והדרכתו נחלקה בין מנהלות משלחות החפירה. פרופ' ציטרין-סלברמן העבירה סקירה מקפת על החפירות הארכאולוגיות העיקריות שנערכו בטבריה מהמחצית הראשונה של המאה ה-20, והסברים על ממצאים עיקריים שהתגלו מאז ועד ימינו, במיוחד במהלך חפירותיה בין 2009 ועד לתחילת שיתוף הפעולה עם המכון הגרמני ב-2022. הסיור נפתח במבנה השער הרומי, המשיך צפונה בציר הקרדו, לעבר התיאטרון, וממנו למסגד הגדול ולרובע מגורים איסלאמי קדום שנחשף בימים אלו על ידי המשלחת המשותפת הישראלית-גרמנית.

נושאים שנדונו בסיור כללו את היקף תחום העיר בתקופות השונות (רומית, ביזאנטית, איסלאמית קדומה וצלבנית); מועד בניית הביצורים: שערי העיר והחומות; התפתחות המערך העירוני – ובעיקר הקרדו, שחלקים ממנו התגלו בחפירות עבר ובחפירות המחודשות; וכן – מהותם של מבני הציבור ומבני המגורים שהתגלו (כנסיות, המסגד הגדול, בית מרחץ, ועוד, לא את הכל ניתן כיום לראות). במהלך הסיור זהות האוכלוסיה העירונית (מוסלמים, נוצרים, ויהודים) נדונה בהתייחס למבני הפולחן (כנסיות, ומסגד התגלו בממצא הארכאולוגי, ובתי כנסת נזכרים במקורות ההיסטוריים) ולממצא הקטן.



צילום: ד"ר ליאורה קולסקה הורביץ

האגודה בשטח: חפירות טבריה

עמ' 1-2

Prehistoric Constructions –  
Bringing Together  
Archaeologists and  
Architects

עמ' 3

מורשת ארכאולוגית וסביבה  
אנושית, לצד תבנית נוף

עמ' 4

המעבדה לחקר סימני שימוש  
במכון זינמן לארכאולוגיה  
באוניברסיטת חיפה

עמ' 5-6

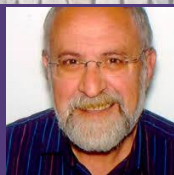
כנס על ארכאולוגיה של העת  
החדשה

עמ' 7

הקונגרס הארכאולוגי ה-48  
בישראל

עמ' 8

לזכרו - פרופ'  
יצחק גלעד



עמ' 8

2023-1948

עיקר הסיור הוקדש לביקור באזור המסגד הגדול – בו נערכו מספר עונות חפירה שנועדו לברר פרטים אודות תוכניתו ומועד בניינו של המסגד, שתוכניתו דומה לתוכנית המסגד הגדול של דמשק. בחפירות הובררו שלבי בנייתו של המכלול וזוהו פינות המבנה ותוואי החצר הגדולה שהשתרעה מצפונה. ממערב למכלול המסגד נמשך רחוב הקרדו שגם בו זוהו שלבי בנייה שונים, והתגלתה בשנים האחרונות כנסייה מהתקופה הצלבנית. להפתעת החוקרים, כמעט ואין שרידים שניתן לייחס בביטחון לתקופה הביזנטית בשטחי החפירות אשר מערבית לתחום הכנסייה הקדומה ומבנה האמידים שבצד המזרחי של האתר (וכמו כן מתחת למילוי המסגד אשר מצוי מדרום לכנסייה), ובדרך כלל, מצויים השרידים מהתקופה האיסלאמית הקדומה ישירות מעל שרידי התקופה הרומית.

צפון-מערב למסגד הגדול נפתח בשנה שעברה שטח חפירה גדול יחסית בידי המכון הגרמני, בניהולה של ד"ר סוניקין, שהצטרף למשלחת. בשטח זה נחשף רובע מגורים ובית חצר מהתקופה האיסלאמית הקדומה. לאורך הקרדו התגלו שני בסיסים של עמודים גדולים, מעוצבים בסגנון רומי, שנראה שהוצבו באתרם הנוכחי בשימוש משני. לא מן הנמנע שהם מהווים חלק ממבנה שער (פרופילאום), בכניסה לכנסייה הגדולה ששרידיה נחפרו בעבר – הן על ידי רשות העתיקות והן על ידי משלחת ציטרין-סלברמן, ממזרח לקרדו באזור זה.

נושא נוסף חשוב עליו הרחיבה פרופ' ציטרין-סלברמן קשור לפיתוח פארק ארכיאולוגי בידי עיריית טבריה, והבעייתיות הטמונה בעובדה שרק שער העיר הרומי מצוי כיום בתחומי פארק מסודר (פארק ברקו), ושאר השרידים אינם נכללים בתחומו. קטיה תיארה את המאמצים הנעשים במטרה לשכנע את מקבלי ההחלטות - הן באופן מקומי, הן באופן לאומי - לכלול את השרידים כולם בגן לאומי.

בהקשר זה, יש לציין במיוחד את התיאטרון שנבנה במאה ה-1 לספירה אשר נחפר ושוחזר בהשקעה גדולה על ידי רשות העתיקות לזכר אמיר דרורי, מנהל לשעבר של רשות העתיקות. היום המקום מוזנח ומכוסה בצמחייה. אפילו מר אלי אסקוזידו, מנהל רשות העתיקות, התייחס לבעיה זו בראיון ל"הארץ" במאי השנה: "קח את טבריה לדוגמה, יש שם אתר ארכיאולוגי יותר גדול מקיסריה ומבית שאן והוא כולו קוצים. למה שניתן לחפור עוד אתרים כאשר לאף אחד לא אכפת ממה שכבר נחפר?"

הגיע הזמן לתקן את המצב!

ברצוננו להודות לקטיה וקטיה, וצוותי החופרים, על סיור מרתק! ולוועד האגודה הארכאולוגית על ארגון הסיור.



התיאטרון אחרי עבודות השימור ומצבו היום.



# Prehistoric Constructions – Bringing Together Archaeologists and Architect Workshop in honor of Prof. Anna Belfer-Cohen

ליאור גרוסמן והדס גולדגניר (האוניברסיטה העברית בירושלים)

הסדנא הבינלאומית בנושא ארכיטקטורה פרהיסטורית נערכה בפברואר 2023 בשיתוף ארכיאולוגים, אדריכלים, מהנדסים ומומחים לבניה מסורתית. הסדנא התקיימה לכבודה של פרופ' אנה בלפר-כהן והשתתפו בו חוקרים מארה"ב, קנדה, גרמניה, טורקיה, ספרד, צרפת, דנמרק, גיאורגיה וכמובן משלל מכוני המחקר לארכיאולוגיה ואדריכלות בארץ. ההרצאות התקיימו בחלקן בהר הצופים ובחלקן בעין יעל, כדי להנות הן מהאווירה האקדמית והן מהגן הארכיאולוגי הייחודי בשיא פריחת החורף. ביום האחרון של הכנס קיימנו סיור לאתרים ארכיאולוגיים בהם נתגלו מבנים מהתרבות הנטופית והניאוליתית הקדם קרמי: מערת היונים, נחל עין גב ווונתיב הגדוד.

מטרת הכנס הייתה לעורר שיח על ראשית התפתחות הארכיטקטורה הקדומה והקשר בין האדם וסביבתו הבנויה. בפרט הסדנא התמקדה בתקופה בה חלו תהליכי הניאוליתזציה במזרח הקדום. פרק זמן זה מזוהה עם המעבר מאסטרטגית קיום של ציד ולקט לזו של חקלאים יושבי קבע. ידוע כי במהלך התקופה חלו שינויים משמעותיים בכל תחומי החיים. שינויים אלו באים לידי ביטוי, בין היתר, במבנים ובמרחבים הבנויים, אשר כנראה משקפים את השינויים החברתיים והכלכליים. קיימות במחקר סוגיות רבות הקשורות לארכיטקטורה קדומה זו, סוגיות אשר היוו בסיס לסדנא.

היום הראשון עסק בסקירה רחבה של הארכיטקטורה הקדומה בדרום הלבנט, הכוללת אתרי מפתח בישראל וירדן. הוצעה סכמה חדשה לתפיסה המסורתית לגבי המעבר ממבנים עגולים למרובעים. שיטת עיבוד חדשנית לאבני בנייה הציגה באור אחר את בחירת האבנים ועיצובן כבר בתרבות הנטופית. כמו כן, שמענו הרצאה על חשיבות השימור של מבנים קדומים כבר במהלך החפירה. בסופו של היום התקיים מושב לכבודה של פרופ' אנה בלפר-כהן, בו דיברו קולגות וסטודנטים על פועלה העשיר והמשמעותי לאורך השנים.

את היום השני פתח מושב ארוך ועשיר הדרן בטכנולוגיות השונות לבנייה. הודגשו במיוחד טכנולוגיות הבנייה באדמה כגון אדמה נגוחה, לבני בוץ ומגוון טיחים. בהמשך היום התקיים דיון "שולחן עגול" עם אדריכלים, מהנדס בנייה ומומחה לשיטות בנייה מסורתיות. הדיון עסק בהגדרה של מהי ארכיטקטורה מנקודות המבט של המומחים השונים. מספר הנחות יסוד עלו לדיון מעמיק אשר ערערו חלק מהתפיסות המקובלות במחקר, כגון כיצד קורו ונתמכו המבנים המעוגלים בתרבות הנטופית.

ביום השלישי שמענו על אתרי מפתח נוספים מן התרבות הנטופית והניאולית כגון עין גב (Eynan), אשיקלי הויוק (Aşıklı Höyük), שובייקה (Shubayqa), נחל עין גב Nahal Ein (Gev), גובקלי טפה (Göbekli Tepe), וצ'טאל הויוק (Çatalhöyük). בכל אתר נידונה החתימה הארכיטקטונית המקומית אך גם קווי הדימיון והקשר בזמן ומרחב. נשמעו גם הרצאות תיאורתיות על תפיסות גיאומטריות והגדרת הבית.

המפגש בין מומחים בתחומי פרהיסטוריה, אדריכלות, הנדסה ובנייה מסורתית יצרה אווירה ייחודית ונעימה, עם דיונים מצוינים ומעוררי מחשבה.



צילום: אדם חמרמה



## מורשת ארכיאולוגית וסביבה אנושית, לצד תבנית נוף

כתבה בעיתון "הארץ" מסוף חודש אפריל, מתארת חפירה ארכאולוגית שבמהלכה נעקרו עצים עתיקים בבוסתן האחרון שנותר בכפר סילוואן (מזרח ירושלים). הרס הבוסתן נועד לאפשר לארכיאולוגים מרשות העתיקות, בשיתוף עם עמותת אלעד, לחפור במטרה לחשוף את בריכת השילוח המקראית.

עקירת הבוסתן נערכה בהיעדר תיעוד, ונעשתה תוך שימוש בדחפורים. כמו כן, לא נערך מחקר מקדים, הכולל תיעוד ושימור של העצים וכן לא נערכה חפירת בורות בדיקה בין העצים לבדיקת היתכנות לנוכחות ממצאים. בנוסף, לא נעשה שימוש בטכניקות חודרות-קרקע שיכלו לקבוע מראש את קיומם ואופי הממצאים האדריכליים על מנת לתכנן את המשך החפירה.

חפירה זו היא דוגמה להתעלמות מוחלטת של הארכיאולוגים מהחקלאות המסורתית, שהינה גם חלק מהמחקר הארכאולוגי. יחד עם מחקר מתאים ניתן היה לאסוף מידע חשוב על ההיסטוריה החקלאית של האזור. במקרה זה, הבוסתן המסורתי שנעקר היה בן לפחות 100 שנים והיווה שריד אחרון למורשת החקלאית של תושבי מזרח העיר, ששורשיו נטועים היטב במסורת טיפוח הנוף והצומח בתקופות שונות ומובילים עד לימי ראשית ההתיישבות בעיר דוד. דוגמאות נוספות של בוסתנים היסטוריים מוכרות לנו מאתרים שונים, כולל רמת רחל, יריחו והרודיון.

האקולוגיה וטיפוח הנוף של ירושלים הקדומה זכתה לתשומת לב רבה במקורות היהודיים וכן במקורות היסטוריים נוספים בתקנות אקולוגיות-דתיות בנוגע לפעילות חקלאית. מקורות אלו נותנים לנו מבט על חיי היום יום בעיר בתקופות השונות, עת בה ישבו "איש תחת גפנו ותחת תאנתו" (מיכה ד, ד). ניתן לדמיין את חווית הביקור בירושלים לעולי הרגל, כשביקרו במעין השילוח ויכלו ליהנות מפירות הבוסתן ולנוח בצל העצים. אפשר לשער שזו הייתה חלק מהחוויה הרוחנית (והריחנית) של הביקור במקום.

הנוף החקלאי של הארץ עוצב במהלך אלפי שנים של התערבות אנושית מאז התקופה הניאוליתית. עצי הפרי הים תיכוניים, שרבים מהם טופחו באזורנו בתקופות שונות (מאז ראשית ביות עצים בתקופת הכלקוליתית), הם חלק מנוף התרבות ומהווים מרכיב מרכזי בהיסטוריה החקלאית של תושבי האזור. לכן, אנו בדעה כי בדומה לשרידי התרבות החומרית שהותירו אוכלוסיות העבר, יש לשמור ולהגן גם על עצי המורשת ולראות בהם חלק מהתרבות ומהחלון שהם פותחים ללימוד העבר.

המגמה הרווחת היום בשימור אתרים משלבת בין אלמנטים בעלי משמעות סביבתית ותרבותית, בין ערכי טבע וערכי תרבות. אנו בדעה שחפירה ארכיאולוגית דורשת רגישות לא רק לשרידי תרבות חומרית שבה אלא גם לשרידיים טבעיים שהם חלק מסביבת האתרים אותם אנו חופרים.

כפי שמשתקף בשירו של נתן זך, עץ השדה המושתת על דברים יט, כ:

כי האדם עץ השדה

כמו האדם גם העץ צומח

כמו העץ האדם נגדע



# המעבדה לחקר סימני שימוש במכון זינמן לארכיאולוגיה באוניברסיטת חיפה



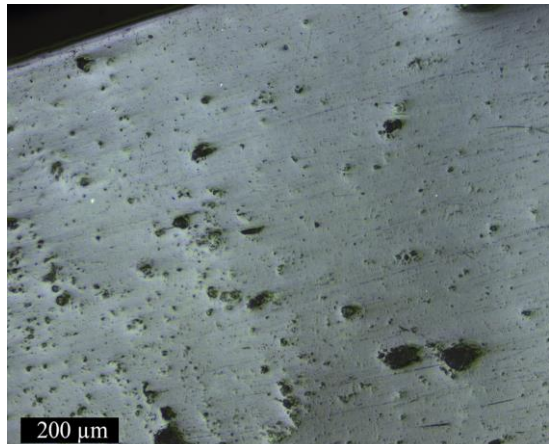
המעבדה לחקר סימני שימוש במכון לארכיאולוגיה  
ע"ש זינמן שבאוניברסיטת חיפה  
הוקמה ב- 2011 (uwalab.haifa.ac.il) כיום היא

המעבדה הראשונה מסוגה בארץ ובראשה ואוצרת האוספים בה היא ד"ר איריס גרומן-  
ירוסלבסקי, המכהנת גם כסגנית נשיאת האגודה לחקר סימני שימוש וחומרים העולמית  
(<https://awrana.org>).

לב העשייה במעבדה הינה במחקרים מיקרוסקופיים של פריטים ארכיאולוגיים (כלים מצור, עצם,  
קרמיקה, מתכת, עץ ועוד) במטרה לשחזר את טכנולוגיות הייצור ואופן השימוש בהם. חשיבותו  
של מחקר סימני שימוש היא בראש ובראשונה להבנת תהליכים חברתיים המשתקפים דרך  
הכלים שבהם השתמש האדם.  
במעבדה שלושה ערוצי מחקר ראשיים:

1. מחקר סימני שימוש המתמקד בדגמי שחיקה מיקרוסקופיים (Wear Analysis) הנוצרים  
כתוצאה מהשימוש בכלים או כתוצאה מתהליך הייצור שלהם. שיטת המחקר נשענת על

עקרונות הלקוחים מתחום הנדסת חומרים העוסקים  
בתהליכי ההרס (כגון שחיקה, אדהזיה והסכה) אשר  
חלים על גופים הנמצאים בתנועה אחד כנגד השני.  
בבסיס השיטה נעוץ העיקרון שדגמי השחיקה הם  
אינדיקטיביים לתהליך שבו הם נוצרים וכך ניתן  
לשייך בין דגם שחיקה לבין תהליך ייצור או צורת  
שימוש בכלי. באופן זה, דגם שחיקה מסוים, כגון  
ליטוש, ברק, שריטות, סדקים או שברים זעירים,  
שנוצר כתוצאה מחיתוך עץ, יהיה שונה מדגם  
שחיקה הנוצר כתוצאה מסירוק צמר או קרצוף עור.  
זיהוי ואיפיון דיגמי השחיקה נעשה בפרוטוקול הכולל  
סריקות מיקרוסקופ ברמת המאקרו ע"י שימוש  
במיקרוסקופ סטראוסקופ (הגדלות של עד פי 50)  
ולאחר מכן ברמת המיקרו ע"י שימוש במיקרוסקופ  
מטאלוגרפי ומיקרוסקופ סורק אלקטרוני (הגדלות  
של עד פי 1000). במקרים בהם נדרש זיהוי מדויק  
יותר, נעשה גם שימוש במיקרוסקופ לייזר המאפשר  
מדידות כמותיות ובניית מודלים תלת-מימדיים של  
דגמי השחיקה. בהקשר של כלים, זיהוי ואיפיון דגמי  
השחיקה מלמד על שיטות העבודה (חיתוך, גילוף,  
קרצוף, קידוח וכדומה), שיטות האחיזה (חיבור  
לידית, ליפוף, קשירה ועוד) ובעיקר מה היו החומרים  
המעובדים ומטרת השימוש (חיתוך בשר, קרצוף  
עורות, קציר דגנים ועוד). בהקשר של תהליכי ייצור,  
דגמי השחיקה מלמדים על הכלים ששימשו בתהליך  
הייצור (מקדחים, כילפות, פטישים ועוד) וממה הם  
היו עשויים (כגון מקדח צור או משור משון ממתכת)  
וכן על שלבי הייצור, במקרה של שילוב בין שיטות  
עבודה, חומרים וכלים.



2. אנליזת חומרים היא אחד הערוצים הנלווים למחקר סימני שימוש שכן בתהליך הסריקה המיקרוסקופית לרוב יש גם ממצא של חומרים שמקורם ביצור או בשימוש של הפריטים. המעבדה מתמקדת בזיהוי מורפולוגי של החומרים, אורגניים ואנאורגניים, מסוגים שונים כגון שיער, בדים, צבעים, מינרלים, וכן פולן ופיתוליתים, רקמות צמחים ובעלי חיים ועוד. המעבדה מבצעת גם אנליזות כימיות ראשוניות במיקרוסקופ סורק אלקטרוני (SEM EDS) ובמקרים מורכבים המעבדה בונה תוכנית מדעית להמשך בדיקות בשיתוף עם מעבדות שונות בארץ ובעולם.

3. ארכיאולוגיה ניסויית היא ערוץ חשוב במיוחד ומהווה בסיס לכל האנליזות שמבוצעות במעבדה. הניסויים מתוכננים במטרה לשחזר ולשכפל את הממצאים שעולים במחקר סימני השימוש ומהוים את העדות המוחשית לאופן שבו נוצרים דגמי השחיקה או סימני היצור שמזוהים על הפריטים הארכיאולוגיים. כל מחקר מושתת על תוצאות של ניסויים המבוצעים בתנאי מעבדה או מחוצה לה, בסביבה המותאמת לניסוי. בניסויים משוחזרים תנאים אותנטיים, עד כמה שניתן, תוך שימוש בחומרים שנאספים ממקורותיהם הטבעיים (בארץ או מחוצה לה) והניסויים מבוצעים במסגרת מדעית, תוך התחשבות במאפיינים הכמותיים של הניסוי ותוצאותיו. באופן זה למשל, ניסוי יכול להראות שכלי מסויים שימש לקרצוף עור שהיה במצב לח ואף היה שימוש בתוסף כמו אפר אשר משמש בתהליך הכימי התורם להסרת הפרווה. הפריטים נושאי סימני השימוש, שאיתם מבוצעים הניסויים, והחומרים שאיתם עובדים, נאספים לאוסף השוואתי של כלים וחומרים המשמש כבסיס השוואתי להבנת סימני השימוש והחומרים המזוהים על הפריטים הארכיאולוגיים. כיום, במעבדה קיים אוסף השוואתי נרחב הכולל מאות פריטים מחומרים שונים, כגון כלי צור, כלי חרס, כלי עצם וכלי אבן, הנושאים סימני שימוש או סימני ייצור. כל הפריטים מהניסויים מתועדים למאגר נתונים דיגיטליים המאפשר חיפוש נוח ונגיש לחוקרים במעבדה.

המעבדה מושתתת מבחינת שיתופי פעולה עם בעלי מלאכות שונים המסייעים בביצוע הניסויים כגון כדרים, סתתים, נגרים, בורסקאים ועוד. כמו כן, יש שיתופי פעולה עם חוקרים מתחומים שונים, כגון ארכיאוזואולוגיה וארכיאובוטניקה. כך למשל, אחד הפרוייקטים המרכזיים משולחנה של המעבדה עוסק בתהליכים הקשורים בביות הדגניים דרך השינויים שנראים על המגלים (ראה צילומים). מראשית הופעתו בתקופה האפיואליתית ועד היעלמותו בשלהי תקופת הברזל, מבנה המגל מהצור ואופן השימוש בו משתנים בהתאם לצרכים. דרך שיחזור המגל וניסויים בשדות ניתן ללמוד על היבטים שונים במלאכת הקציר כגון רמת הבשלות של הדגן בעת הקציר, כמות שעות העבודה ששימשו המגלים, יעילות המגל ביחס לכמות היבול וכדומה. מחקר סימני שימוש משרטט את הביוגרפיה של הכלים ודרך עין המיקרוסקופ מגלה תהליכים, שינויים, פיתוחים וחידושים המסייעים בהבנת תרבויות העבר.

באופן כללי, המעבדה בנויה כמעבדה נותנת שירות עבור חוקרים ופרוייקטים בארץ ובעולם. בנוסף, במעבדה קיימת פלטפורמה ייחודית המאפשרת למידה ומחקר עבור סטודנטים במסלולי למידה ומחקר שונים.

פניות בנושא לימוד, הכשרה, עיבוד חומר, יעוץ, ומחקרים נא להפנות לד"ר איריס גרומן-יורסלבסקי - [igromanya@staff.haifa.ac.il](mailto:igromanya@staff.haifa.ac.il)



## כנס על ארכיאולוגיה של העת החדשה באוניברסיטת בר-אילן, בשיתוף רשות העתיקות

ביום חמישי, ה-22/6/23, התקיים הכנס השנתי של המחלקה ללימודי ארץ ישראל וארכיאולוגיה ע"ש מרטין (זוס) באוניברסיטה בר-אילן, בשיתוף עם רשות העתיקות, שהכנס הוקדש לנושא "ארכיאולוגיה ותרבות חומרית של העת החדשה".

מחקר ארכיאולוגי של התקופה המודרנית (מאות השנים האחרונות) הוא תחום מחקר שמקובל בהרבה ארצות בעולם, אך עד היום, לא היה במרכז הבמה המחקרית בארץ. על אף שבתקופות המודרניות יש הרבה יותר חומרים כתובים, שמקלים על שחזור העבר, אף גם בתקופות הללו הממצא החומרי, במבט ארכיאולוגי, יכול לנסוך אור על היבטים שונים של התרבויות והאנשים של התקופות הללו. זאת ועוד. יש הרבה נושאים מחיי היום יום שכלל לא מוזכרים בתיעוד ההיסטורי, ולמעשה, רק דרך מחקר ארכיאולוגי אפשר לחשוף את אופיים.

אמנם, בשנים האחרונות יש מספר פרויקטים מחקריים שמתמקדים בממצאים מהתקופות המודרניות, אבל בהחלט אין מודעות רבה לתחום. אי לכך, ביוזמת אנט לנדס-נגר, שהיא דוקטורנטית במחלקה ללימודי ארץ ישראל וארכיאולוגיה ע"ש מרטין (זוס) באוניברסיטת בר-אילן, וגם חוקרת ברשות העתיקות, הוחלט לקיים כנס שיוקדש כולו למחקרים ארכיאולוגיים שעוסקים בעת החדשה.

ואכן, בכנס הוצגו מגוון מחקרים - בקשת רחבה של נושאים, ממצאים, תקופות ותרבויות (ראה מפורטת תכנית למטה). בין השאר, הוצג על זבל שהצבא הבריטי ממלחמת העולם הראשונה, שרידים של הקרב האחרון של לוחמי ה"ה במלחמת העצמאות, מספר מחקרים על כפרים פלשתינאיים מלפני קום המדינה, כלי חרס ורעפים מהתקופה העות'מנית, מה ניתן ללמוד מתפוזרת מטעים לגבי פריסה של אתרים ארכיאולוגיים, ומסורות ארכיטקטוניות ייחודיות.

המחקרים המרתקים שהוצגו בכנס לא רק הציגו תובנות חדשות על התקופות והתרבויות של העת החדשה, אלא גם הראו את הפוטנציאל הרב הטמון בחקר התקופה המודרנית דרך העדשה הארכיאולוגית. כל משתתפי הכנס יצאו עם תחושה שצריך להיות סדרה של כנסים בתחום, ומארגני הכנס מקווים שמוסדות נוספים בארץ יצטרפו לאגרון כנסי המשך בשנים הבאות!



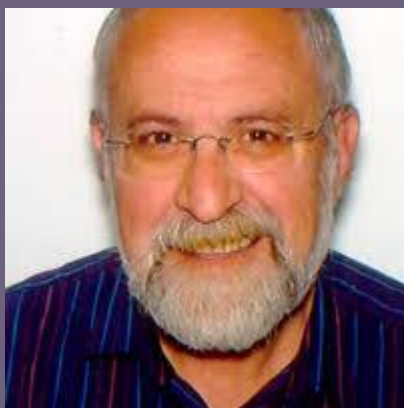


## הקונגרס הארכיאולוגי ה-48 בישראל

בתחילת חודש מאי (03.05.2023) התקיים הקונגרס הארכיאולוגי ה-48 בישראל. כנס זה התקיים לראשונה בקריה הלאומית לארכיאולוגיה שבקריית המוזיאונים, מעונה החדש של רשות העתיקות. במהלך הכנס - שאורגן בשיתוף פעולה של החברה לחקירת ארץ-ישראל, רשות העתיקות והאגודה הארכיאולוגית הישראלית - התוודענו לחפירות המתבצעות ברחבי הארץ, זכינו לשמוע את הכיוונים החדשים במחקר ולפגוש עמיתים מתחומים שונים ומגוונים. כמי שנטלה חלק בוועדת הארגון של הכנס, אני מודעת למשאבים הרבים שהושקעו מאחורי הקלעים על מנת שכנס זה ייצא לפועל. ברצוני לנצל במה זאת ולהודות לכל העוסקים במלאכה - הכנס היה מוצלח מאוד. כן ירבו. מעבר לכך, תוך כדי העשייה נוכחתי עד כמה חשוב תפקידו של הוועד, שתרם רבות להצלחת יום זה. שמחתי לראות רבים ורבות מכם. ביום הכנס, לשמוע ולהשמיע.

בברכה,  
אורטל הרוש,  
בשם ועד האגודה הארכיאולוגית הישראלית

### לזכרו - פרופ' יצחק גלעד



תרומתו של איציק גלעד לארכיאולוגיה הישראלית משתרעת על פני כל הטווח של הפרהיסטוריה, מהתקופה הפליאוליתית הקדומה, ועד לראשית העיור. עבודתו התאפיינה בקפדנות ובתובנות אנליטיות חדות. תוך התמקדות בתקופות הפליאוליתית העליונה והכלקוליתית, מחקריו של איציק הציבו את המסגרות הבסיסיות לחקר התקופות הללו. במהלך ארבעת העשורים של עבודתו באוניברסיטת בן-גוריון בנגב, הנחה איציק עשרות סטודנטים, שרבים מהם הגיעו לתפקידים בכירים במוסדות ארכיאולוגיים שונים. הוא היה מרצה ומורה מוכשר. הוא היה חבר למופת באוניברסיטה, וכיהן בתפקידים רבים, כולל יו"ר תוכנית, ראש מחלקה, ובוועדות רבות של האוניברסיטה, כולל יו"ר ועדת האתיקה של האוניברסיטה. הוא היה חבר טוב, מסור ונאמן לעמיתיו ולתלמידיו. הוא יחסר מאוד. סטיבן א. רוזן (אוניברסיטת בן-גוריון בנגב)

יצחק (איציק) גלעד  
1948-2023

#### דיוני לוקוס



'לוקוס - במה לדיון ארכיאולוגי' הינה מסגרת מבית האגודה הארכיאולוגית, הדנה בנושאים מגוונים הנמצאים על סדר היום הארכיאולוגי בישראל.

חברי האגודה מוזמנים לשלוח מאמרי דעה בכל נושא אל תיבת המייל: [ilaa.archaeology@gmail.com](mailto:ilaa.archaeology@gmail.com)

#### שמורו את התאריכים לכנסים הבאים:

יחידושים בארכאולוגיה של ירושלים וסביבותיה  
11-12/10/2023

יחידושים בחפירות ובמחקרי המכון לארכאולוגיה, אוניברסיטת תל אביב  
19/10/2023

